

A replacement for the following water filters:

GE® filters: MWF, GWF, GWFA, GWF01, GWF06, MWFA, WR02X11020, WR02X11287, WR02X11290, WR2M3552, WR97X10006

Hotpoint® filters: HWFA, HWF, MWF, MWFA

Sears® / Kenmore® filters: 9991, 469991, 46-9991, 9996, 469996, 46-9996



Tested and Certified by NSF International against **NSF/ANSI Standard 42** in model AS-FF250 for the reduction of the claims specified on the Performance Data Sheet, and to **NSF/ANSI 372 (±0.25% lead)**.

Installation instructions

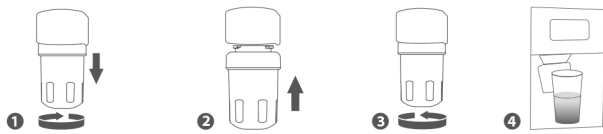
Before installation:

- Shut off the cold-water supply to the refrigerator before installation. Turn on the refrigerator water dispenser to release water pressure, letting water drain from the pipe completely.
- It is normal for black carbon fines (particles) to appear on the outside of your filter. This happens when the filter is jarred in shipping. It is safe to simply wipe it off.
- The filter connectors are larger to prevent leaks. You might have to twist the filter hard to make sure the connection is secure.

1. Locate existing filter and remove it by turning it counter-clockwise as shown in the graphic.
2. Install new filter into refrigerator.
3. Twist the filter clockwise until it stops. This is required to activate the internal valve inside the refrigerator.

If the valve is not fully activated, the water flow will be slower than normal.

4. Check the water flow by filling a glass from the refrigerator water dispenser. If the water flow is slow or there is "chattering", remove and reinstall the filter making sure it is seated securely. Check again. Run water from the dispenser for 5 minutes at 0.5gpm (about 2.5 gallons) to clear the system and prevent sputtering.



Resetting your filter indicator:

Note: These are the most common filter reset instructions. If the instructions don't work for your refrigerator brand, see the documentation that came with your refrigerator.

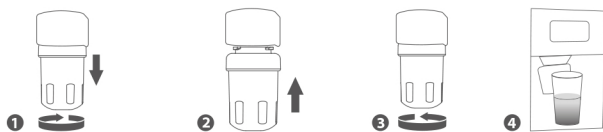
Refrigerator brand	Instructions
GE® systems	Press and hold the reset water filter button on the dispenser for 3 seconds.
Kenmore® systems	The filter reset for Kenmore refrigerators varies by model. See the documentation that came with your refrigerator.

Anweisungen zum Einbau

Vor dem Einbau:

- Stellen Sie die Kaltwasserzufuhr zum Kühlschrank vor der Installation ab. Schalten Sie den Wasserspender des Kühlschranks ein, um den Wasserdruck abzulassen und das Wasser vollständig aus der Leitung ablaufen zu lassen.
- Es ist normal, dass sich schwarze Kohlenstoffpartikel an der Außenseite Ihres Filters befinden. Dies geschieht, wenn der Filter beim Versand gerüttelt wird. Sie können sie einfach abwischen.
- Die Filteranschlüsse sind größer, um Lecks zu vermeiden. Möglicherweise müssen Sie den Filter stark verdrehen, um sicherzustellen, dass die Verbindung sicher ist.

1. Suchen Sie den vorhandenen Filter und entfernen Sie ihn, indem Sie ihn gegen den Uhrzeigersinn drehen, wie in der Abbildung gezeigt.
2. Setzen Sie den neuen Filter in den Kühlschrank ein.
3. Drehen Sie den Filter im Uhrzeigersinn bis zum Anschlag. Dies ist erforderlich, um das interne Ventil im Inneren des Kühlschranks zu aktivieren. Wenn das Ventil nicht vollständig aktiviert ist, fließt das Wasser langsamer als normal.
4. Prüfen Sie den Wasserdurchfluss, indem Sie ein Glas aus dem Wasserspender des Kühlschranks füllen. Wenn das Wasser nur langsam fließt oder "rattert", entfernen Sie den Filter und setzen Sie ihn wieder ein, wobei Sie darauf achten müssen, dass er fest sitzt. Prüfen Sie erneut. Lassen Sie 5 Minuten lang Wasser mit einem Durchfluss von 0,5 gpm (ca. 2,5 Gallonen) aus dem Spender laufen, um das System zu reinigen und ein Stottern zu verhindern.



Zurücksetzen Ihrer Filteranzeige:

Hinweis: Dies sind die gängigsten Anweisungen zum Zurücksetzen des Filters. Wenn die Anweisungen für Ihre Kühlschrankmarke nicht funktionieren, sehen Sie in der Dokumentation nach, die mit Ihrem Kühlschrank geliefert wurde.

Marke des Kühlschranks	Anweisungen
GE®-Systeme	Drücken Sie die Taste zum Zurücksetzen des Wasserfilters am Spender und halten Sie sie 3 Sekunden lang gedrückt.
Kenmore® Systeme	Die Filterrückstellung für Kenmore-Kühlschränke variiert je nach Modell. Siehe die mit Ihrem Kühlschrank gelieferte Dokumentation.

Lagerung und Wartung:

- Tauschen Sie Ihren Filter alle 6 Monate oder 300 Gallonen aus, um Bakterien- und Pilzwachstum in Ihrem Filter, den Versorgungsleitungen und dem Lagertank zu verhindern.
- Bewahren Sie unbenutzte Filter an einem kühlen, dunklen und trockenen Ort auf, bis Sie sie benötigen.
- Wenn Sie Ihren Wasserspender länger als vier Tage nicht benutzen, lassen Sie zwei Liter Wasser laufen, bevor Sie ihn benutzen, damit das Wasser nicht schlecht schmeckt.

Storage and maintenance:

- Replace your filter every 6 months or 300 gallons to prevent bacteria and fungus growth in your filter, supply lines, and storage tank.
- Keep your unused filters in a cool, dark, and dry place until you need them.
- If you do not use your water dispenser for more than four days, run two gallons of water before using it to prevent bad tasting water.

Frequently asked questions:

Q: Why is it difficult to twist the new filter into the filter housing?

A: The connector may expand because of water pressure. Therefore, it is recommended you push the new filter in with a little bit of force, but not too hard. Then turn it clockwise.

Q: Do I need to flush the filter after installation?

A: After installation, it is highly recommended you run water for a few minutes before using. Water filters are made from advanced coconut carbon block, so there are some carbon fines in the filter. Flushing removes the carbon fines to produce clean water.

Q: Must the filter be changed every 6 months?

A: Yes, you must replace the filter every six months or sooner if water flow is reduced or if there is heavy sediment / rust present. Over-used filters will degrade the filtration performance.

Warning:

To reduce the risk of property damage due to water leakage, this filter **MUST** be installed in accordance with the manufacturer's specifications and instructions. This filter unit must be replaced every 300 gallons or 6 months. Failure to follow instructions and operating specifications will void your warranty. Further, manufacturer assumes no responsibility or liability for damages arising out of misuse of the product.

GE® is a registered trademark of General Electric Corp.

GE® is used for reference purposes only.

Kenmore® is a registered trademark of KCD IP, LLC.

Kenmore® is used for reference purposes only.

*The service life mentioned above is subject to chlorine reduction.

Actual result varies according to the local water quality.

Operating specifications:

Operating Temperature: 33 -100°F/0.6 - 38°C

Rated Capacity: 300 gallons/1,137 litres

Working Pressure: 20 -100 psi/140 - 689 kPa

Flow Rate: 0.5 gpm/1.9 lpm

Substance reduction:

The system has been tested and certified by the NSF International according to NSF/ANSI Standard 42 for the reduction of the substances listed below. The concentration of the indicated substances in water entering the system was reduced to a concentration less than or equal to the permissible limit for the water leaving the system, as specified by NSF/ANSI Standard 42. While testing was performed under standard laboratory conditions, actual performance may vary.

Substance	Inf. Average	NSF Specified Challenge Concentration	Ave. % Reduction(%)	Average Product Water Concentration	Max Permissible Product Water Concentration	NSF Reduction Requirements	NSF Test Report
Chlorine Taste and Odor	2.1 mg/L	2.0mg/L±10%	97.0%	0.063mg/L	N/A	≥50%	J-00295502

Do not use with water that is microbiologically unsafe or of unknown water quality without adequate disinfection before or after the system. Systems certified for cyst reduction may be used with disinfected water that may contain filterable cysts.

Häufig gestellte Fragen:

F: Warum ist es schwierig, den neuen Filter in das Filtergehäuse zu drehen?

A: Der Anschluss kann sich durch den Wasserdruck ausdehnen. Es wird daher empfohlen, den neuen Filter mit etwas Kraft, aber nicht zu stark, einzuschieben. Drehen Sie ihn dann im Uhrzeigersinn.

F: Muss ich den Filter nach der Installation spülen?

A: Es wird dringend empfohlen, das Wasser nach der Installation einige Minuten laufen zu lassen, bevor Sie es verwenden. Wasserfilter werden aus einem fortschrittlichen Kokosnussschleimblock hergestellt, so dass sich im Filter einige Kohlepartikel befinden. Durch Spülen werden diese entfernt, um sauberes Wasser zu erhalten.

F: Muss der Filter alle 6 Monate gewechselt werden?

A: Ja, Sie müssen den Filter alle sechs Monate oder früher auswechseln, wenn der Wasserdurchfluss reduziert ist oder wenn starke Ablagerungen/Rost vorhanden sind. Übermäßig genutzte Filter verschlechtern die Filtrationsleistung.

Warning:

TUM das Risiko von Sachschäden durch austretendes Wasser zu verringern, MUSS dieser Filter in Übereinstimmung mit den Spezifikationen und Anweisungen des Herstellers installiert werden. Diese Filtereinheit muss alle 300 Gallonen oder 6 Monate ausgetauscht werden. Die Nichtbeachtung der Anweisungen und Betriebsspezifikationen führt zum Erlöschen Ihrer Garantie. Darüber hinaus übernimmt der Hersteller keine Verantwortung oder Haftung für Schäden, die durch unsachgemäßen Gebrauch des Produkts entstehen.

GE® ist eine eingetragene Marke der General Electric Corp.

GE® wird nur zu Referenzzwecken verwendet.

Kenmore® is a registered trademark of KCD IP, LLC.

Kenmore® is used for reference purposes only.

*The service life mentioned above is subject to chlorine reduction.

Actual result varies according to the local water quality.

Betriebsspezifikationen:

Betriebstemperatur: 33 -100°F/0.6 - 38°C

Nennkapazität: 300 gallons/1,137 litres

Betriebsdruck: 20 -100 psi/140 - 689 kPa

Durchflussmenge: 0.5 gpm/1.9 lpm

Reduktion der Substanz:

Das System wurde von der NSF International gemäß NSF/ANSI Standard 42 auf die Reduzierung der unten aufgeführten Stoffe geprüft und zertifiziert. Die Konzentration der angegebenen Stoffe im Wasser, das in das System eintritt, wurde auf eine Konzentration reduziert, die kleiner oder gleich dem zulässigen Grenzwert für das Wasser ist, das das System verlässt, wie in NSF/ANSI Standard 42 angegeben. Die Tests wurden unter Standard-Laborbedingungen durchgeführt, die tatsächliche Leistung kann jedoch abweichen.

Substance	Inf. Average	NSF Specified Challenge Concentration	Ave. % Reduction(%)	Average Product Water Concentration	Max Permissible Product Water Concentration	NSF Reduction Requirements	NSF Test Report
Chlorine Taste and Odor	2.1 mg/L	2.0mg/L±10%	97.0%	0.063mg/L	N/A	≥50%	J-00295502

Nicht mit mikrobiologisch unsicherem Wasser oder unbekannter Wasserqualität verwenden, wenn keine ausreichende Desinfektion vor oder nach dem System erfolgt. Für die Zystenreduzierung zertifizierte Systeme können mit desinfiziertem Wasser verwendet werden, das filterbare Zysten enthalten kann.